

Tämä ohje on SURFCAM 2018 ja sitä uudemmille versioille, sekä DESIGNER 2020 ja sitä uudemmille.

SURFCAM verkkolisenssi

CLS verkkolisenssi ei tarvitse ohjelmasuojaa, vaan sen lisenssi on sidottu siihen tietokoneeseen johon asennat verkkolisenssiohjelman ja josta otetun Lock coden perusteella haetaan verkkolisenssin salasana. Verkkolisenssi on mahdollista siirtää käytettäväksi toisessa tietokoneessa, kun se on ensin vapautettu siitä tietokoneesta johon se on alun perin sidottu.

CLS verkkolisenssi on mahdollista asentaa myös virtuaaliserverille, mutta siihen vaaditaan allekirjoitettu sopimus jolla sitoudutaan käyttämään lisenssipalvelinta vain yhdessä käyttöjärjestelmässä kerrallaan. Sopimuskaavakkeen saat ottamalla yhteyttä Rensi Finland Oy, Frayna Dizon frayna.dizon@rensi.fi Jos tämän sijasta virtuaaliserverillä käytetään ohjelmasuojaa, sen pitää olla uudenlainen, ns. ID Key, joka liitetään USB-porttiin. Tällöin virtuaaliserverillä saatetaan tarvita verkkoon liitettävä lisälaitte jonka avulla saadaan yhteys USB-porttiin. Lisätietoa asiasta ohjeessa [Network License Setup](#) kohdassa 4.6 Hyper V - Virtual Machine not seeing the Key.

SURFCAM CLS verkkolisenssin järjestelmänvaatimukset

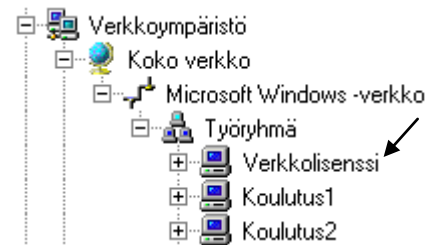
Käyttöjärjestelmä: 32 tai 64 bittinen Windows Vista, 7, 8, 10, Server 2008 ja Server 2012

Toimii myös Windows Server 2008 ja 2012 R2 Enterprise 64-bit

Ohjelmistot: SURFCAM 2018 ja uudemmat sekä DESIGNER 2020 ja uudemmat.

Huomioi ennen asennusta

- Verkkolisenssi asennetaan vain yhteen tietokoneeseen, joko verkkopalvelimelle, tai mihin tahansa työryhmän tietokoneista, esimerkiksi johonkin niistä tietokoneista jossa käytetään Surfcamia.
- Verkkolisenssi ohjelman on oltava riittävän uutta versiota, että se tukee työasemilla käytettäviä Surfcam versioita. Vanhat Surfcam versiot aina versiosta 2014 lähtien toimivat uudemmalla verkkolisenssin versiolla, mutta ei päinvastoin.
- Asennuksen aikana täytyy olla kirjautuneena sisään Järjestelmänvalvojan oikeuksilla
- Sulje kaikki virustorjuntaohjelmat ja palomuurit - myös Windowsin oma palomuri, ennen asennusta. Vasta sitten kun verkkolisenssi toimii, voi alkaa muokata virustorjunnan ja palomuurin asetuksia siten että ne sallivat verkkolisenssin toiminnan.
- Tarkista että kello ja päiväys ovat oikein.



Toimintajärjestys

1. Jos verkkolisenssitietokoneella on ollut aiempi verkkolisenssiohjelma, (Network License Server tai vanhempi versio tästä Sentinel RMS License Managerista) poista sen asennus ensin.
2. Asenna ensin verkkolisenssitietokoneelle CLS lisenssimanageri jos verkkolisenssitietokoneelle ei ole asennettu SURFCAM ohjelmaa.
3. Asenna sitten verkkolisenssitietokoneelle verkkolisenssiohjelma Sentinel RMS License Server.
4. Muodosta verkkolisenssitietokoneella Lock code ja lähetä se Rensille joka hakee sen perusteella salasanan CLS verkkolisenssille.
5. Asenna Rensiltä saamasi salasana joko verkkolisenssitietokoneella tai jollain niistä työasemista joilla käytetään Surfcam ohjelmaa.
6. Tee verkkolisenssien määrytykset niillä työasemilla joilla käytetään Surfcam ohjelmaa. Määrytykset tarvitsee tehdä vain kerran. Sen jälkeen ne pysyvät voimassa.

Asennuksen valmistelu

1. Lataa [Network License Server 9.7.0](#) internetsivuiltamme www.rensi.fi kohdasta Tuki & tiedostot ja pura se tietokoneesi kovalevylle.
2. Kirjaudu Windowsiin käyttäjätillillä jolla on **Järjestelmänvalvojan oikeudet**.
Sulje virustorjuntaohjelmat ja palomuurit - myös Windowsin oma palomuuuri, ennen asennusta.

CLS lisenssimanagerin asennus

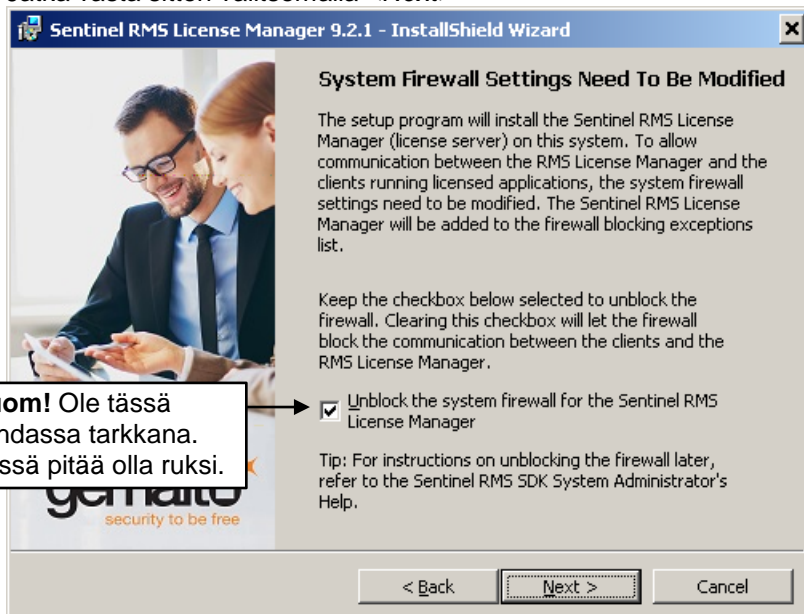
Asenna verkkolisenssitietokoneelle CLS lisenssimanageri jos verkkolisenssitietokoneelle ei ole asennettu SURFCAM ohjelmaa.

1. Avaa **Vero CLS License Manager Installation** kansio sen kansion alta jonne purit lataamasi Network License Server 9.7.0 -zip tiedoston.
2. Asenna CLS lisenssimanageri suorittamalla **SetupVeroCLSLicenseManager.exe** klikkaamalla sitä hiiren oikeanpuoleisella napilla ja valitse **Suorita järjestelmänvalvojana**. Windows XP:ssä voit suorittaa sen kaksoisklikkaamalla.



Verkkolisenssiohjelman asennus

1. Avaa se kansio jonne purit lataamasi Network License Server 9.7.0 -zip tiedoston.
2. Asenna verkkolisenssiohjelma suorittamalla **setup.exe** klikkaamalla sitä hiiren oikeanpuoleisella napilla ja valitse **Suorita järjestelmänvalvojana**.
3. Asennus käynnistyy ensimmäisessä *Welcome*-ikkunassa valitse *<Next>*
4. **License Agreement**-kohdassa valitse *I accept...* ja valitse *<Next>*
5. **Customer Information**-kohdassa hyväksy oletusarvo *Anyone who uses this computer (all users)* ja valitse *<Next>*
6. **Destination Folder**-ikkunassa valitse kansio johon Sentinel RMS License Manager asennetaan. Hyväksy **C:\Program Files\Common Files\SafeNet Sentinel\Sentinel RMS License Manager** valitsemalla *<Next>*
7. **Setup Type**-kohdassa valitse *Complete*. ja valitse *<Next>*
8. **Huom!** ole tarkkana **System Firewall Settings Need To Be Modified**-kohdassa. Jos siinä näkyy kohta **Unblock the system firewall for the Sentinel RMS License Manager** laita siihen ruksi.
Jatka vasta sitten valitsemalla *<Next>*



1. **Ready to Install the Program**-kohdassa valitse *<Install>* jolloin tarvittavat tiedostot asennetaan tietokoneeseen.
2. Lopuksi tulee ikkuna jossa lukee **InstallShield Wizard Completed**.
Verkkolisenssiohjelma Sentinel RMS License Manager on nyt asennettu. Klikkaa *<Finish>*

Verkkolisenssin käyttöönotto

SURFCAM 2014 ja uudemmat toimii uudella CLS lisenssillä. Samoin niiden käyttämä CLS verkkolisenssi toimii uudella CLS lisenssillä. CLS verkkolisenssi ei normaalitapauksissa tarvitse enää ohjelmasuojaa, vaan sen lisenssi on sidottu siihen tietokoneeseen johon verkkolisenssiohjelma on asennettu.

CLS lisenssimanageri

Sekä verkkolisenssitietokoneella, että työasemilla joilla käytetään Surfcam-ohjelmaa pitää olla asennettuna CLS lisenssimanageri. SURFCAM asennus asentaa CLS lisenssimanagerin niille työasemille joilla käytät Surfcamia. Verkkolisenssitietokoneelle CLS lisenssimanageri pitää asentaa erikseen, jos siihen ei ole asennettu Surfcamia.

Surfcam 2018 versiosta lähtien lisenssimanageri ei ole enää näkynyt keltaisena avain-kuvakkeena Windowsissa oikeassa alareunassa olevalla Tehtäväpalkin ilmaisinalueella, kuten sitä aiemmillä versioilla.



Uudemmissa Surfcam versioilla lisenssimanageri voidaan käynnistää valitsemalla Windowsin aloitusvalikossa SURFCAM > CLSLicenses tai Launcher käynnistimessä olevasta License Manager kuvakkeesta. Jos asensit verkkolisenssitietokoneelle CLS lisenssimanagerin erikseen, (kun SURFCAM ohjelmaa ei ole) lisenssimanageri voidaan käynnistää Windowsin aloitusvalikon kohdasta Vero CLS License Manager

Lock code

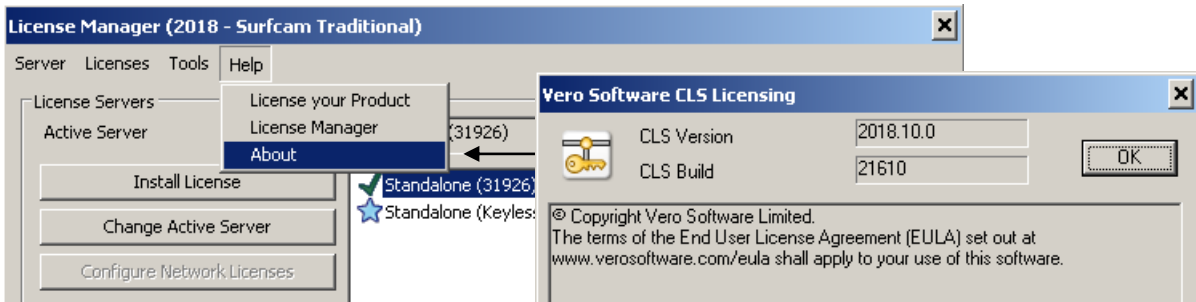
Että saat verkkolisenssin toimimaan uudella CLS lisenssillä, sinun pitää muodostaa **Lock code** siinä tietokoneessa johon verkkolisenssiohjelma on asennettu. Tämä Lock code joka on sarja numeroita ja kirjaimia pitää sitten lähettää sähköpostilla Rensi Finland Oy:lle joka pystyy sen avulla hakemaan sinulle uuden salasanan niin että saat verkkolisenssin toimimaan Surfcamin kanssa. Kyseinen salanasana toimii ainoastaan siinä tietokoneessa jossa Lock code on muodostettu (paitsi jos on käytössä ID-Key ohjelmasuojaja jolloin salanasana toimii ainoastaan siinä tietokoneessa jossa se on)

Lock coden muodostaminen

Hae Lock code siitä tietokoneesta johon verkkolisenssiohjelma on asennettu.

Avaa CLS lisenssimanageri. Valitse License managerissa Help > About

Kopioi numerolla 100 tai 80 alkava koodi kohdasta Security Key Lock Code ja lähetä se sähköpostilla Rensiin osoitteeseen info@rensi.fi Kopioi numerolla 14 alkava koodi kohdasta Lock Code vain jos sinulla on ilman ohjelmasuojaa toimiva Keyless-lisenssi.



Security Key Lock Code kohta on näkyvässä jos ohjelmasuojaja on paikallaan.

Jos sinulla on ohjelmasuojaja ja Security Key Lock Code kohtaa ei näy, CLS lisenssi ei tunnista ohjelmasuojajaa, jolloin sinun pitää ensin selvittää mistä se johtuu. Kokeile laittaa ohjelmasuojaja eri USB-porttiin ja valitse Lisenssimanagerissa

Server > Search Standalone, katso [Ohjeita SURFCAM CLS lisenssiongelmiin](#)

Saat kopioitua Lock coden siten että merkkiaat vetämällä hiirellä sen yli hiiren vasemmanpuoleinen nappi alas painettuna ja klikkaat sitten merkattua kohtaa hiiren oikeanpuoleisella napilla ja valitset **Kopioi**. Liitä teksti sitten meille lähetettävään sähköpostiviestiin.

Kumoa

Leikkaa

Kopioi ←

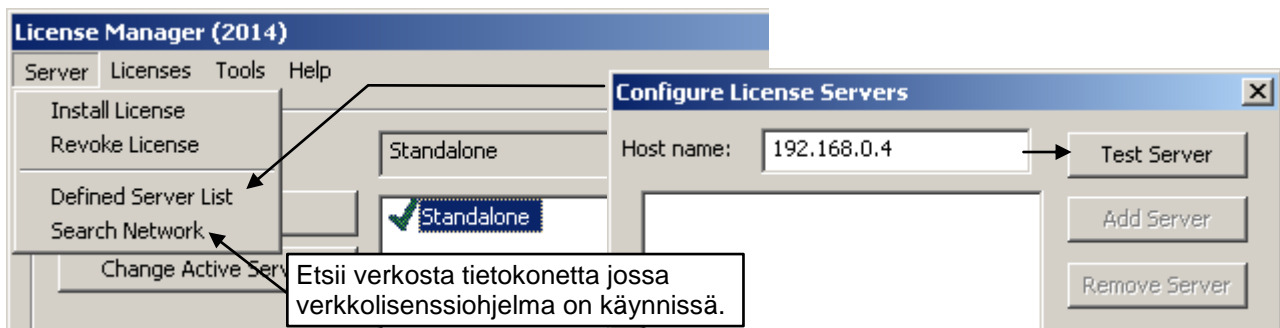
Liitä

Poista

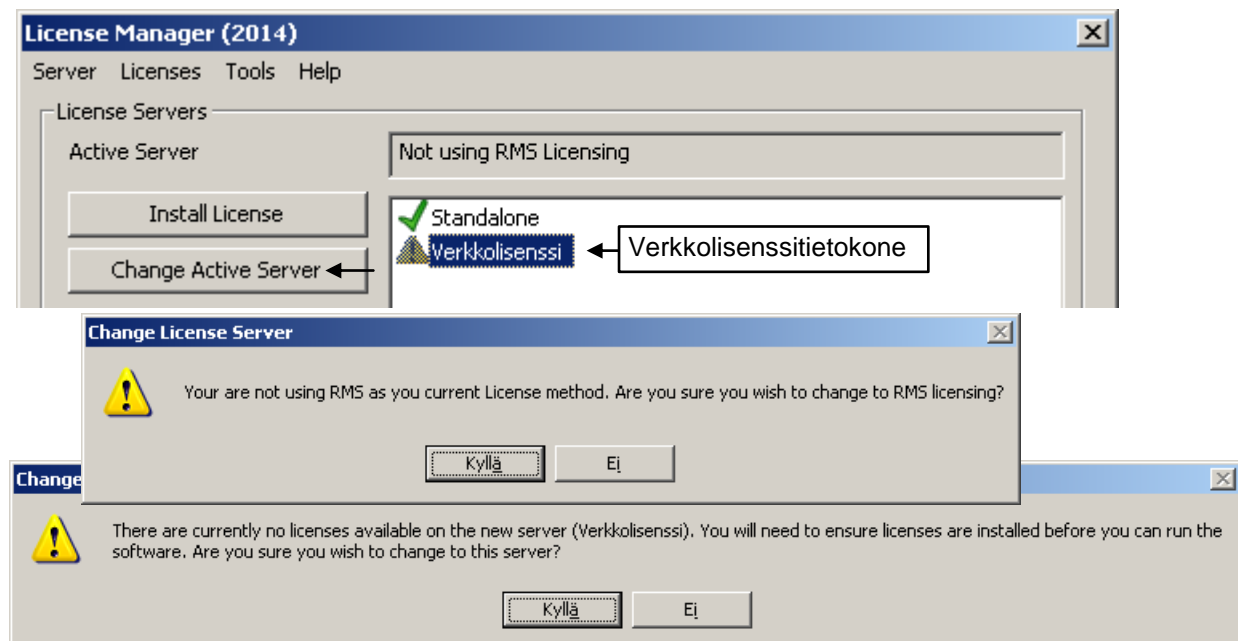
Verkkolisenssin määrittäminen verkkolisenssitietokoneella ja työasemilla

Määrittäykset työasemilla tarvitsee tehdä vain kerran samalle Surfcam versiolle. Sen jälkeen ne pysyvät voimassa kyseiselle Surfcam versiolle. Sen sijaan aina kun työasemalle asennetaan uusi Surfcam versio, täytyy siihen tehdä myös nämä työasemille tehtävät määrittäykset, joista alla kerrotaan. Tällöin täytyy tehdä myös **Ohjelmalienssin varaaminen käyttöön työasemalla** joista kerrotaan seuraavalla sivulla. Nämä toimenpiteet täytyy suorittaa työasemilla myös silloin jos verkkolisenssitietokone (serveri) vaihdetaan.

Verkkolisenssitietokoneella ja tietokoneilla joilla käytetään Surfcamia, täytyy CLS lisenssimanagerissa asettaa serveriksi se tietokone johon verkkolisenssiohjelma on asennettu. Avaa CLS lisenssimanageri. Mikäli luettelossa ei näy verkkolisenssitietokonetta Standalone kohdan alapuolella, valitse *Server > Search Network* jolloin CLS lisenssimanageri etsii verkosta tietokonetta jossa verkkolisenssiserveriohjelma on käynnissä. Voit myös syöttää CLS lisenssimanageriin etsittävän verkkolisenssitietokoneen nimen valitsemalla *Server > Defined Server List* Siihen voi syöttää tarvittaessa IP osoitteen ellei verkkolisenssitietokonetta muuten löydy. *Test Server* toiminnolla voi saman tien kokeilla löytyykö verkkolisenssitietokonetta kyseisellä nimellä tai IP osoitteella, sitten jos se löytyy voit *Add Server* toiminnolla lisätä sen etsittävien verkkolisenssiserverien luetteloon.



Kun olet saanut verkkolisenssitietokoneen näkymään luettelossa, valitse se hiirellä ja klikkaa *Change Active Server*



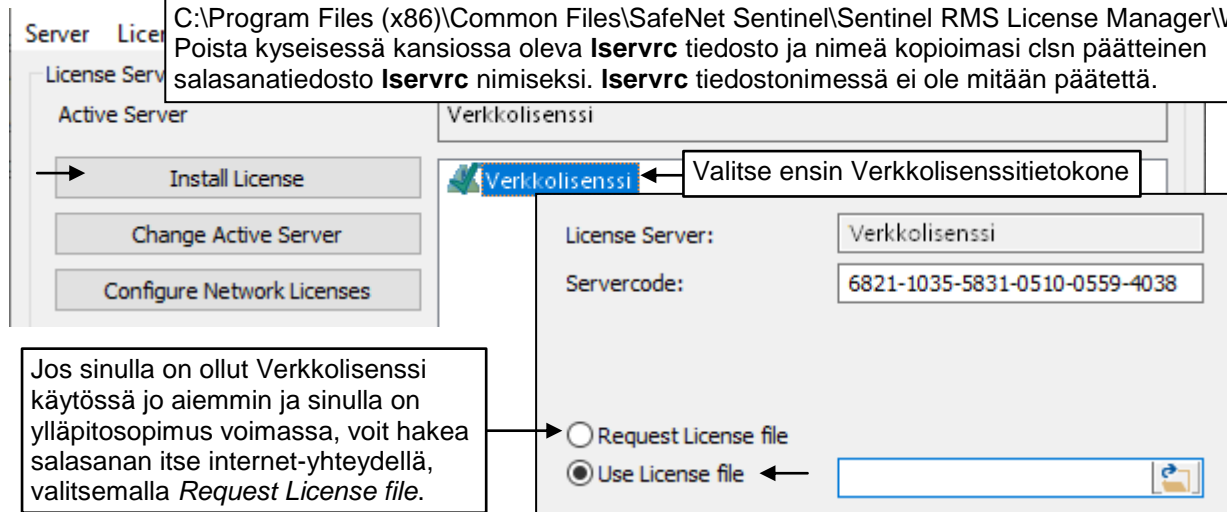
Jos oli aiemmin oletuksena oleva Standalone-lisensointi käytössä, tulee kysymys haluatko muuttaa lisensointitavaksi RMS-lisensoinnin, (eli verkkolisensoinnin) valitse *Kyllä*.

Jos verkkolisenssin salasanaa ei ole vielä asennettu tulee virheilmoitus että verkkolisenssitietokoneella ei ole lisenssejä käytettävissä ja haluatko vaihtaa tälle serverille, valitse *Kyllä*.

Verkkolisenssin salasanan asennus

Salasana asennetaan verkkolisenssitietokoneella tai jollain niistä työasemista jossa käytät Surfcamia. Tallenna sähköpostissa saamasi salasana eli lisenssitiedosto esim. Windowsin Työpöydälle. Ennen asennusta Kirjautu Windowsiin käyttäjätillillä jolla on **Järjestelmänvalvojan oikeudet**. Käynnistä lisenssimanageri ja valitse lisenssimanagerin luettelosta ensin Verkkolisenssitietokone ja sitten *Install License > Use License file* ja valitse työpöydälle tallentamasi salasana.

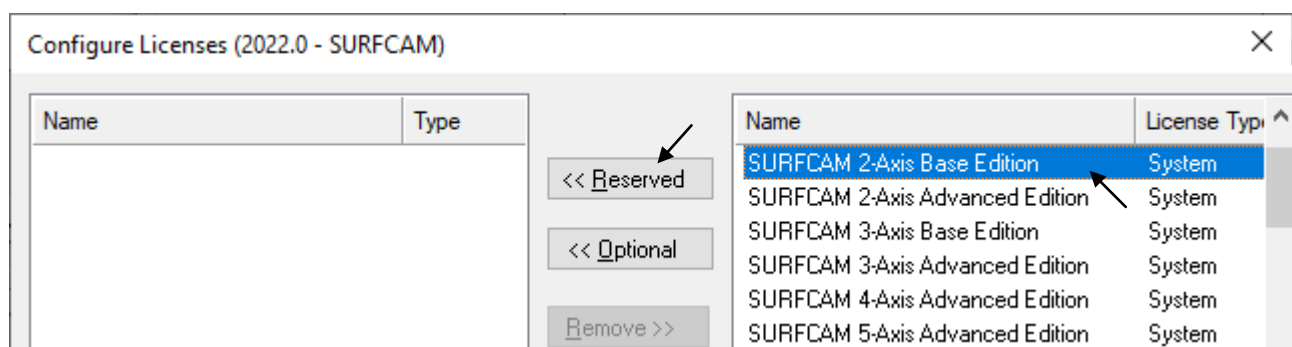
Voit tehdä salasanan asennuksen myös kopioimalla clsn-päätteisen salasanan tiedoston verkkolisenssitietokoneella kansioon:
 C:\Program Files (x86)\Common Files\SafeNet Sentinel\Sentinel RMS License Manager\WinNT
 Poista kyseisessä kansiossa oleva **Iservrc** tiedosto ja nimeä kopioimasi clsn päätteinen salasanan tiedosto **Iservrc** nimiseksi. **Iservrc** tiedostonimessä ei ole mitään päätettä.



Jos sinulla on ollut Verkkolisenssi käytössä jo aiemmin ja sinulla on ylläpitösopimus voimassa, voit hakea salasanan itse internet-yhteydellä, valitsemalla *Request License file*.

Ohjelmalienssin varaaminen käyttöön työasemalla

Ottaaksesi SURFCAM lisenssin käyttöön työasemalla avaa Lisenssimanageri ja klikkaa siinä *Configure Network Licenses* (Vanhemmilla kuin 2018 versiolla klikkaa tehtäväpalkin ilmaisalueella olevaa keltaista avain-kuvaketta hiiren oikeanpuoleisella napilla ja valitse *Configure Network Licenses*). Nyt tulee ikkuna josta voit valita oikealta puolelta lisenssit ja varata ne itsellesi käyttöön klikkaamalla << *Reserved* jolloin ne siirtyvät vasemmalle puolelle jossa näkyvät käytössäsi olevat lisenssit. Kun SURFCAM lisenssin käyttö lopetetaan, se vapautuu muutaman sekunnin kuluessa käytettäväksi jollain toisella työasemalla. Tämä ei tarvitse mitään muita toimenpiteitä.



Kun työasemalla on useita käyttäjiä

Kun työasemalla on useita eri käyttäjätilejä (oppilaitokset), voi olla helpompi kopioida toimivat verkkolisenssin määrytykset eri käyttäjätileille, sen sijaan että ne asetetaan jokaisessa erikseen. Työasemalla verkkolisenssin määrytykset sijaitsevat ClsUserConfig.xml -tiedostossa. Eri käyttäjätileillä ClsUserConfig.xml -tiedosto sijaitsee:
 2019.1 versiolla ja vanhemmilla C:\Users\[Käyttäjä]\AppData\Local\Vero Software\[Versio]\CLS
 2020.1 versiolla ja uudemmilla C:\Users\[Käyttäjä]\AppData\Local\Hexagon\CLS\[Versio]
 Kun olet ensin laittanut jollekin käyttäjälle verkkolisenssin määrytykset kuntoon, kopioi siitä ClsUserConfig.xml -tiedosto kaikille muillekin käyttäjille.

Toinen tapa jolla saadaan jaettua toimivat verkkolisenssin määrytykset eri käyttäjille, on se että Lisenssimanagerissa otetaan valinta pois kohdasta *Tools > User Specific Configuration*. Tällöin verkkolisenssin määrytykset tulevat työasemalle verkkolisenssitietokoneelta.

Ohjelmalisenssin käyttäminen

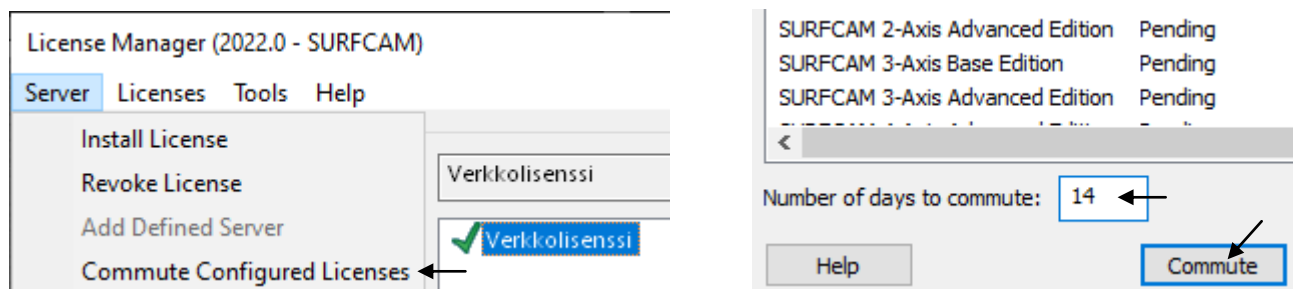
Kun olet varannut SURFCAM lisenssin käyttösi voit käynnistää SURFCAMin täysin normaalisti työpöydän kuvakkeesta tai Windowsin aloitusvalikosta. Kun SURFCAM lisenssin käyttö lopetetaan, se vapautuu muutaman sekunnin kuluessa käytettäväksi jollain toisella työasemalla. Tämä ohjelmalisenssin normaali käyttö vaatii verkkoyhteyden työasemalta verkkolisenssitietokoneelle.

Ohjelmalisenssin vieminen muilta pois itselle etäkäyttöön

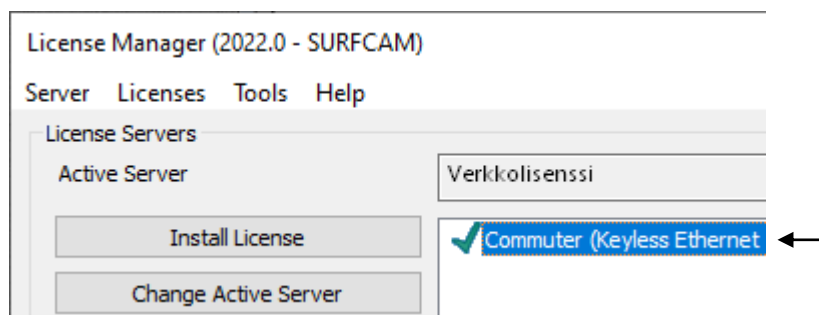
Jos on tarpeen käyttää ohjelmalisenssiä "etänä", on mahdollista viedä varatut ohjelmalisenssit kotiin, omaan käyttöön, tietyksi ajaksi. Tänä aikana nuo lisenssit eivät ole muiden käytettävissä. Kun suoritetaan ohjelmalisenssin vieminen etäkäyttöön, silloin tarvitaan verkkoyhteys verkkolisenssitietokoneelle. Etäkäyttöön otettua ohjelmalisenssiä voidaan sitten käyttää ilman verkkoyhteyttä verkkolisenssitietokoneelle. Ohjelmalisenssin etäkäyttöön vieminen tehdään valitsemalla työasemalla lisenssimanagerissa

Server > Commute Configured License

Määritä sitten kuinka monen päivän ajaksi haluat viedä ohjelmalisenssin etäkäyttöön.



Jos ohjelmalisenssin etäkäyttöön vieminen onnistui, tulee kysymys haluatko muuttaa lisenssintavaksi Commuter-lisenssinnin, (etä-lisenssinnin) Valitse *Kyllä*, jolloin aktiiviksi serveriksi vaihtuu Commuter... Voit palauttaa ohjelmalisenssin pois etäkäytöstä jo ennen kuin määrittämäsi aika on kulunut umpeen valitsemalla työasemalla lisenssimanagerissa *Server > Return Commuted Licenses*. Myös tällöin tarvitaan verkkoyhteys verkkolisenssitietokoneelle.



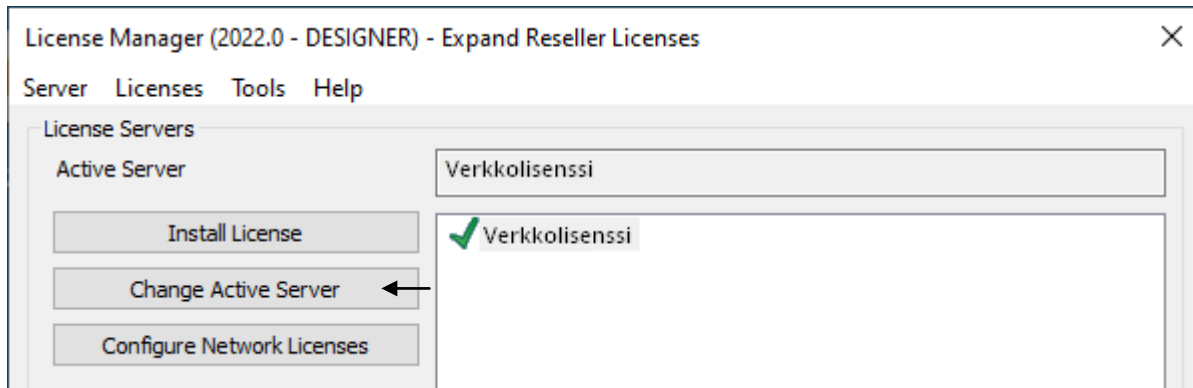
DESIGNER

DESIGNER ohjelmalla on oma lisenssimanageri jossa pitää asettaa serveriksi se tietokone johon verkkolisenssiohjelma on asennettu. Tee se samalla tavalla kuin Surfcamille tehtiin kohdassa

Verkkolisenssin määrittäminen verkkolisenssitietokoneella ja työasemalla sivulla 4.

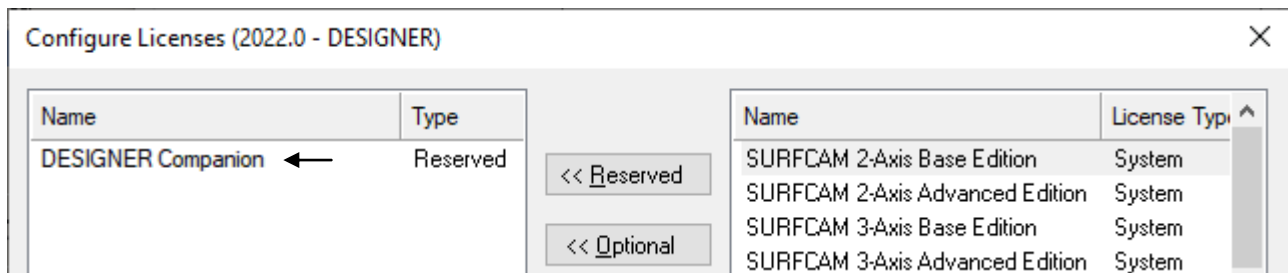
DESIGNER lisenssimanageri käynnistetään valitsemalla Windowsin aloitusvalikossa

DESIGNER... > DESIGNER License Manager



DESIGNER lisenssin varaaminen käyttöön työasemalla

Ottaaksesi DESIGNER lisenssin käyttöön työasemalla avaa DESIGNER lisenssimanageri ja klikkaa siinä *Configure Network Licenses*. Valitse oikealta puolelta DESIGNER Companion lisenssi ja varaa se käyttöön klikkaamalla << *Reserved* jolloin se siirtyy vasemmalle puolelle.



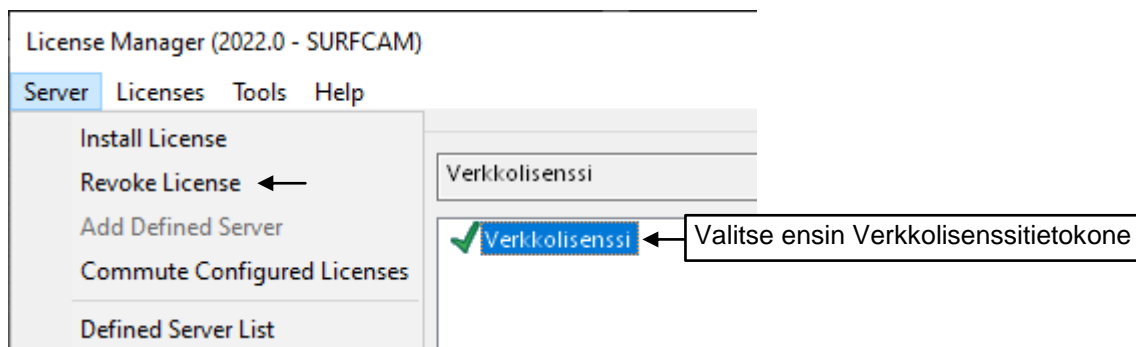
Verkkolisenssin siirtäminen käytettäväksi toisessa tietokoneessa

Verkkolisenssi on mahdollista siirtää käytettäväksi toisessa tietokoneessa, kun se on ensin vapautettu siitä tietokoneesta johon se on alunperin sidottu. Tämä ei ole tarpeen jos verkkolisenssi on sidottu ID-Key tyyppiseen ohjelmasuojaan, vaan silloin riittää kun siirtää ohjelmasuojan uuteen koneeseen ja asentaa siihen verkkolisenssin salasanan.

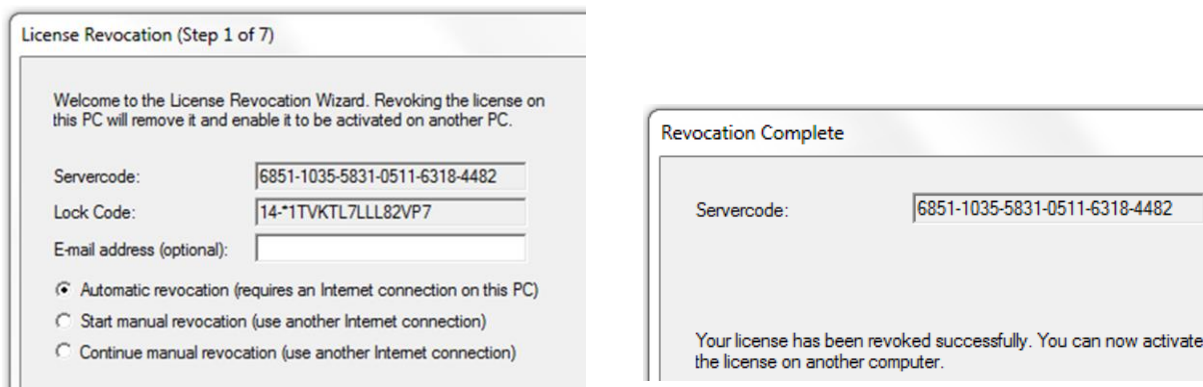
Verkkolisenssin vapauttaminen

Verkkolisenssin vapauttaminen siitä tietokoneesta johon verkkolisenssiohjelma on asennettu, vaatii siltä tietokoneelta internetyhteyden. Ainakin se helpottaa toimenpidettä huomattavasti. Vapauttaaksesi verkkolisenssin avaa verkkolisenssiserverillä CLS lisenssimanageri, kuten sivulla 3 kohdassa **CLS lisenssimanageri** neuvotaan.

Valitse License managerissa ensin Verkkolisenssitietokone ja sitten *Server > Revoke License*



Valitse seuraavaksi tulevassa ikkunassa *Automatic revocation* ja valitse *Next* jolloin 7 kohtainen vapautusprosessi käydään automaattisesti läpi. Vapautusprosessin etenemisestä tulee ilmoitukset näytölle. Kun koko prosessi on mennyt läpi, tulee näytölle lopuksi *Revocation Complete* ikkuna. Klikkaa *Finish*.



Nyt voit asentaa verkkolisenssiohjelman toiselle tietokoneelle ja muodostaa siinä Lock coden saadaksesi verkkolisenssin salasanan sille tietokoneelle.

Portit ovat 5093 (ensisijainen) ja 5099

Verkkolisenssin käyttämät portit ovat 5093 (ensisijainen) ja 5099. Verkon, palomuurin ym. määrittelyssä tätä tietoa saatetaan tarvita.

Muita ohjeita verkkolisenssistä

Löydät tietoa verkkolisenssistä ohjeesta [Network License Setup](#) sekä SURFCAM ohjeesta, kohdasta *SURFCAM CLS Licensing > Network Licenses* Ongelmatilanteissa katso [Ohjeita SURFCAM CLS lisenssiiongelmiin](#) Valmistajan ohjeita löytyy täältä [Sentinel RMS Documentation](#)